

USKA - SECTION GENEVE



USKA-GENEVE / CP 112 / 1213 PETIT-LANCY 2  
COTISATION ANNUELLE : FR. 50.- (CCP 12-7588-1)

### COMITE 1993

			<i>Privé</i>	<i>Pro</i>
<i>Président</i>	HB9IAM	Pierre Binggeli	798.90.09	734.80.29
<i>Vice-Président</i>	HB9BJF	Pierre Barbey	348.50.02	
<i>Caissier - resp. bar</i>	HB9AOF	Yves Margot	757.47.37	749.36.63
<i>Responsable journal</i>	HB9AFP	Michel Rey	756.26.08	327.43.68
<i>Responsable trafic</i>	HB9IAB	Eric Margot	771.33.33	<i>idem</i>
<i>Responsable des cours CW</i>	HB9IAG	Tony Widmer	755.29.59	<i>idem</i>
<i>Resp. locaux &amp; bibliothèque</i>	HB9IAO	J.-Pierre Pellet	361.08.43	345.53.82

#### Relais et balises:

R5	HB9G	VHF	Poêle Chaud	JN36BK	Sortie 145.725 - Entrée 145.125
R88	HB9G	UHF	Pt.-Lancy	JN36BE	Sortie 439.100 - Entrée 431.500
RS08-	HB9G	UHF	Test	JN36BK	Sortie 1242.200 - Entrée 1270.200
Balise	HB9G	UHF	Poêle Chaud	JN36BK	Sortie 432.880
Balise	HB9G	UHF	Test	JN36BF	Sortie 1296.820

**QSO DE SECTION:** Chaque samedi 11h. locales sur R88

**STAMM:** Chaque jeudi dès 20h. local Ecole Cérésolle - Pt.-Lancy Tél. 7938585

### CALENDRIER

12/9/93	Rencontre amicale R5 à Poêle-Chaud
<b>30/9/93</b>	<b>ANNULATION STAMM SPECIAL HAMFEST</b>
9/10/93	Stamm Spécial compensation "Hamfest"
16-17/10/93	HB9S JOTA station HB9G
11/11/93	Stamm spécial TVI
<b>27/11/93</b>	<b>GASTRO ANNUEL</b>
<b>12/12/93</b>	<b>CONTEST de Genève - ESCALADE</b>
16/1/94	APERO Nouvel-An
<b>10/2/94</b>	<b>ASSEMBLEE GENERALE</b>

---

## LE MOT DU PRESIDENT

Hélas, la rumeur est vraie... Le Comité d'organisation, avec l'accord du Comité de l'USKA central, a dû annuler avec beaucoup de regret, la manifestation des 9 et 10 octobre 1993.

La décision soudaine du Parlement Suisse, à fin juin, d'utiliser durant les travaux de réfection du Palais Fédéral à Berne, le Centre International de Conférences de Genève, pour l'organisation de ses sessions du mois d'octobre, a détruit tous nos plans établis depuis plus d'un an.

Malgré tous nos efforts, nous n'avons pas pu trouver dans un délai si court, un lieu équivalent et compatible avec le budget de la manifestation, ainsi que des possibilités d'hébergement pour accueillir tous les visiteurs.

De plus, l'absence de participation de la presque totalité des exposants commerciaux, et le peu d'intérêt exprimé par les sections, confirment une situation économique difficile, et laissent supposer que la formule actuelle du Hamfest n'est plus applicable dans toutes les régions.

Que tous les membres du Comité d'organisation, les YL's et Om's, les sections et les organisations, acceptent encore mes vifs remerciements, pour avoir donné beaucoup de temps et d'énergie pour cette préparation.

Mais notre hobby, nous offre la possibilité de ne pas perdre ce contact nécessaire pour notre communauté... Alors à bientôt sur les ondes...

Pierre Binggeli, HB9IAM

---

## Le mot du TM

### FIELD DAY 5-6-juin 1993

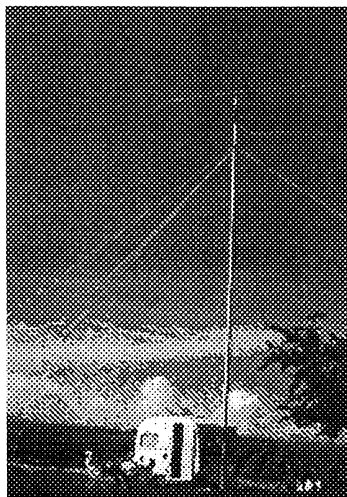
Cette année une météo agréable nous accompagne pour ce samedi-dimanche campagnard. Toute une équipe est présente pour l'installation des dipôles 40-80-160 mètres et de la beam 10-15-20. La caravane accueille les opérateurs et secrétaires.

Philippe, ARF, assure l'essentiel du trafic, soulagé pendant quelques heures par Yves, AOF, et Eric, IAB. Les secrétaires seront Yvan, PO, et Pierre, AHK (merci pour le soutien à Philippe durant la nuit!).

XYL's, OM's et QRP se retrouvent le dimanche pour partager un pic-nique convivial sous les regards agréables du soleil. Les rangements sont rapidement effectués grâce à la bonne volonté de chacun.

Merci à tous, et rendez-vous en 1994 !?

Eric, HB9IAB



Coteau de la "Feuillée" à Soral

---

## BALISES

Une nouvelle balise est active en VHF:

Fréquence: 144935  
Modulation: FM  
Indicatif: F6KJD  
Locator: JN26QE

## CONTESTS

Classement du FIELD DAY :

1 <sup>er</sup>	HB9MM/P	991 QSO	3901 pts.
2 <sup>ème</sup>	HB9RF/P	923 QSO	3750 pts.
3 <sup>ème</sup>	HB9G/P	888 QSO	3566 pts.

---

## STAMM SPECIAL COMPENSATION "HAMFEST"

Pour retrouver un peu l'ambiance du Hamfest, Pierre, HB9BJF, vous propose

le samedi 9 octobre 1993 la visite du

### MUSEE DE L'AUDIO-VISUEL A MONTREUX

L'entrée de groupe est de Frs 6.-. Inscrivez-vous auprès de Pierre, ou à un membre du comité, au plus tard le jeudi 30 septembre. Le transport sera organisé en fonction des participants.

---

## GASTRO ANNUEL

Après une escapade campagnarde, le gastro annuel réintègre ses pénates au local...

Au menu:

### LA TRADITIONNELLE RACLETTE

MARCHE AUX PUCES DES 18H30

au local le samedi 27 novembre 1993, dès 20 heures

Les desserts (cakes etc.) des YL's sont les bienvenus

---

Bulletin d'inscription pour le gastro annuel

Nom: ..... Indicatif: .....

Nombre de personnes: ..... à Frs. 20.- (vin non compris) Total : .....

Le montant est à verser jusqu'au 18.11.93 sur le CCP du Club

**RECEPTION D'IMAGES DE SATELLITES METEO  
EN ORBITES BASSES (suite du N°49)  
Par Eric Hellen (HB9BDA), Grand-Saconnex/GE**

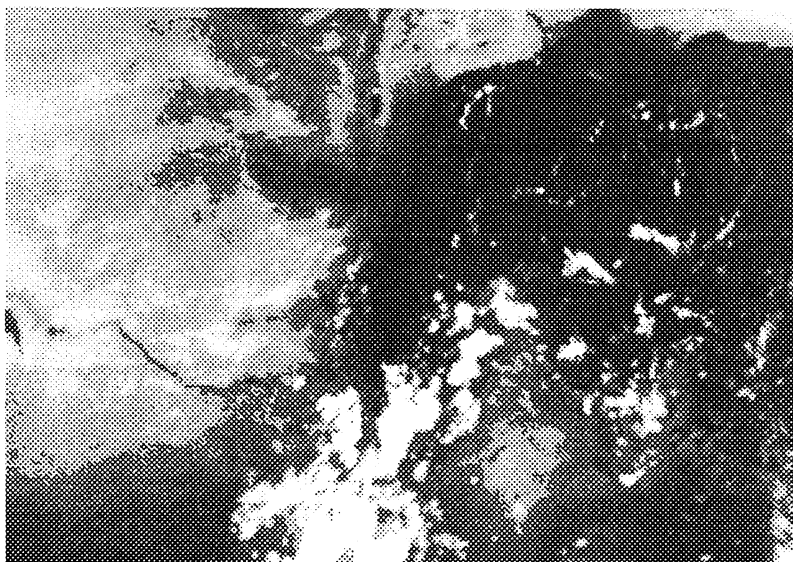
Les satellites américains transmettent deux images simultanément, l'une en infra-rouge, l'autre en lumière visible, chacune de 300 pixels par ligne. Cette dernière est la plus intéressante au premier abord. Les satellites russes émettent uniquement en lumière visible de jour et placent de ce fait toute leur capacité dans une seule image à meilleure définition de 600 pixels par ligne. Les photos de nuages sont particulièrement saisissantes.

Le matériel en question permet en outre la réception de documents météo et autres FAX transmis en HF, ainsi que les images fournies par le satellite géostationnaire METEOSAT sur 1694 MHz, à la condition d'ajouter un convertisseur (1694-137.5 MHz) et une antenne directive appropriée. L'auteur n'a pas essayé ces possibilités de réception.

La mise en place et l'exploitation de cet équipement ne nécessite que des connaissances élémentaires en matière d'ordinateur (c'est le cas de l'auteur) et l'on obtient très rapidement des images intéressantes que l'on améliore en peu de temps.

L'installation de l'antenne appelle quelques précautions du fait des harmoniques parasites produites immanquablement par l'ordinateur: la méthode la plus efficace, et sans doute la seule, est de monter celle-ci à bonne distance (10m au moins), et autant que possible à l'écart des antennes de télévision. Elle fonctionne correctement sous un toit en tuiles. Il va de soi que plus l'antenne est dégagée meilleure sera l'image: l'absence d'obstacles dans les plans de faible élévation est hautement signaux sont suffisamment puissants pour étouffer le QRM de diverses sources. Il est facile avec un peu de patience de s'accrocher à tel ou tel satellite puisque chacun d'entre eux apparaît en moyenne deux fois par jour (voir ci-après). Dès les premiers contacts établis sous l'effet du hasard bienveillant, l'amateur cherchera un méthode plus scientifique pour établir l'heure exacte des rendez-vous avec les satellites. Celle-ci lui est fournie par un logiciel accompagnant le récepteur, qui projette sur un planisphère, en temps réel, la position de plusieurs satellites. Les éléments orbitaux des satellites doivent être mis périodiquement à jour.

La mise en place et l'exploitation de cet équipement ne nécessite que des connaissances élémentaires en matière d'ordinateur (c'est le cas de l'auteur) et l'on obtient très rapidement des images intéressantes que l'on améliore en peu de temps. L'installation de l'antenne appelle quelques précautions du fait des harmoniques parasites produites immanquablement par l'ordinateur: la méthode la plus efficace, et sans doute la seule, est de monter celle-ci à bonne distance (10m au moins), et autant que possible à l'écart des antennes de télévision. Elle fonctionne correctement sous un toit en tuiles. Il va de soi que plus l'antenne est dégagée meilleure sera l'image: l'absence d'obstacles dans les plans de faible élévation est hautement signaux sont suffisamment puissants pour étouffer le QRM de diverses sources. Il est facile avec un peu de patience de s'accrocher à tel ou tel satellite puisque chacun d'entre eux apparaît en moyenne deux fois par jour (voir ci-après). Dès les premiers contacts établis sous l'effet du hasard bienveillant, l'amateur cherchera un méthode plus scientifique pour établir l'heure exacte des rendez-vous avec les satellites. Celle-ci lui est fournie par un logiciel accompagnant le récepteur, qui projette sur un planisphère, en temps réel, la position de plusieurs satellites. Les éléments orbitaux des satellites doivent être mis périodiquement à jour.



Pour ce qui est de la zone couverte vue de Genève, elle s'étend en gros du sud de l'Algérie (20e parallèle) au nord du golfe de Botnie (65e parallèle), sur une largeur de 2500 km environ. La zone sera décalée à l'ouest ou à

l'est en fonction de la position de la terre sous l'orbite (jusqu'aux longitudes 35° W et 45°E environ.

Ce décalage s'accompagne d'une perte de qualité de l'image et, partant, en basse élévation (les signaux traversent une plus grande épaisseur d'atmosphère).

Le "zooming" rétrécit évidemment le champ, mais il fait apparaître une multitude de détails insoupçonnés sur la première image, tels que rivières, chaînes de montagnes, vallées, lacs, glaciers.

Il est possible d'ajuster le contraste de l'image, opération utile voire indispensable. En outre le logiciel permet de tracer des lignes de latitude et de longitude, ainsi que, manoeuvre plus laborieuse, le contour des côtes européennes et des frontières politiques. Dernier raffinement, la mise en marche peut-être déclenchée automatiquement en fonction de l'heure d'apparition du satellite choisi.

Les images peuvent être conservées sur le disque dur à raison de 308 ko/image et, bien entendu, copiées sur disquette et imprimées. Les illustrations ci-contre

sont des photos directes de l'écran.

Lorsque les taches solaires s'effacent et que la propagation décline en HF, lorsque la crainte de provoquer du TVI/BCI vous fait hésiter à enclencher votre émetteur, ou tout simplement pour goûter au plaisir de la nouveauté, pourquoi ne pas admirer la terre et l'atmosphère à partir de

l'espace dans son shack ? Le spectacle en vaut la peine.

*Eric*

\* Multifax, 143 Rollin Irish Road, Hilton, VT 05468 USA



- 1. DATE ET HEURE:** Dimanche 12 décembre 1993 de 08h00 à 12h00 U.T.C
- 2. BUTS DU CONCOURS:**
- Promouvoir l'activité sur les bandes VHF & UHF depuis la région genevoise, vers la Suisse, la France, et au delà...
  - Les participants du canton de Genève effectuent des liaisons vers l'extérieur du canton.
  - Les participants à l'extérieur du canton, effectuent des liaisons avec des stations du canton de Genève.
- 3. CATEGORIES:** 4 classements "toutes bandes" pour:
- Stations mono & multi-opérateurs Genève & extérieures
  - Les SWL " " "
- 4. FREQUENCES ET MODES:**
- Bandes 144, 432 et 1296 MHz.
  - CW-SSB-FM (relais exclus)
- 5. GROUPE DE CONTROLE:** - Composé du RS(T), et d' un numéro d'ordre montant différent par bande, ainsi que du QRA locator.
- 6. DECOMPTE DES POINTS:**
- |           |             |
|-----------|-------------|
| 144 MHz:  | 1 point /Km |
| 432 MHz:  | 3 points/Km |
| 1296 MHz: | 9 points/Km |
- une liaison avec HB9G compte **double**.
  - mêmes conditions par analogie pour les SWL, avec l'indicatif du correspondant, pas plus de 3 fois par heure.
- 7. PRIX:**
- Les trois premiers de chaque catégorie recevront un diplôme.
  - 6 stations contactées vous permettent d'obtenir le "Diplôme de Genève" (stations hors-canton), contre copie du log signée et accompagnée de 7 IRC, 7 \$, ou 10 FRS, à faire parvenir à l'USKA à Genève.
- 8. RAPPORTS:** - Veuillez envoyer avant le 31.12.93 vos feuilles de log (une par bande), avec le décompte des points à:



**U.S.K.A.** SECTION DE GENEVE

UNION SUISSE DES AMATEURS SUR ONDES COURTES

BOITE POSTALE 112

1213 PETIT-LANCY 2

